



Manual | Brugsanvisning | Instruktionsbok | Ohjeet

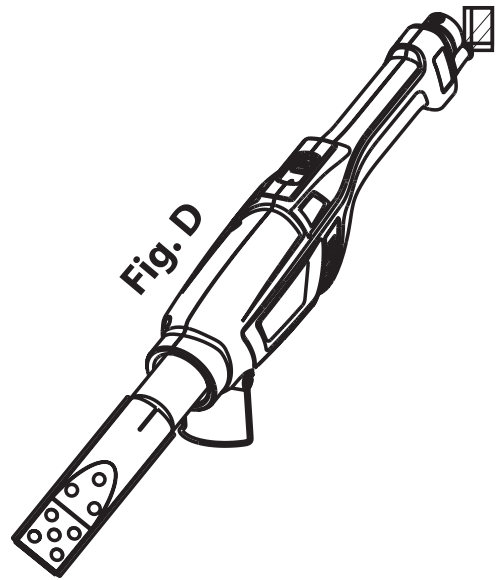
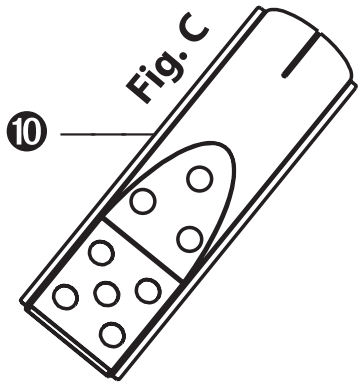
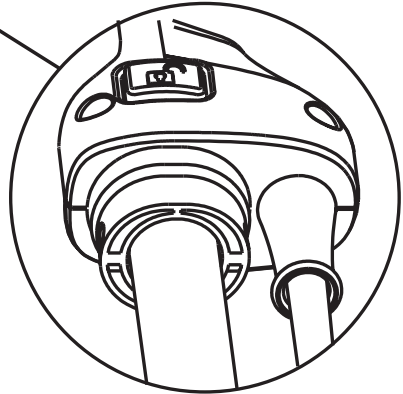
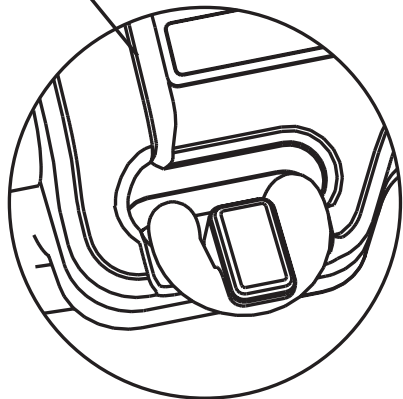
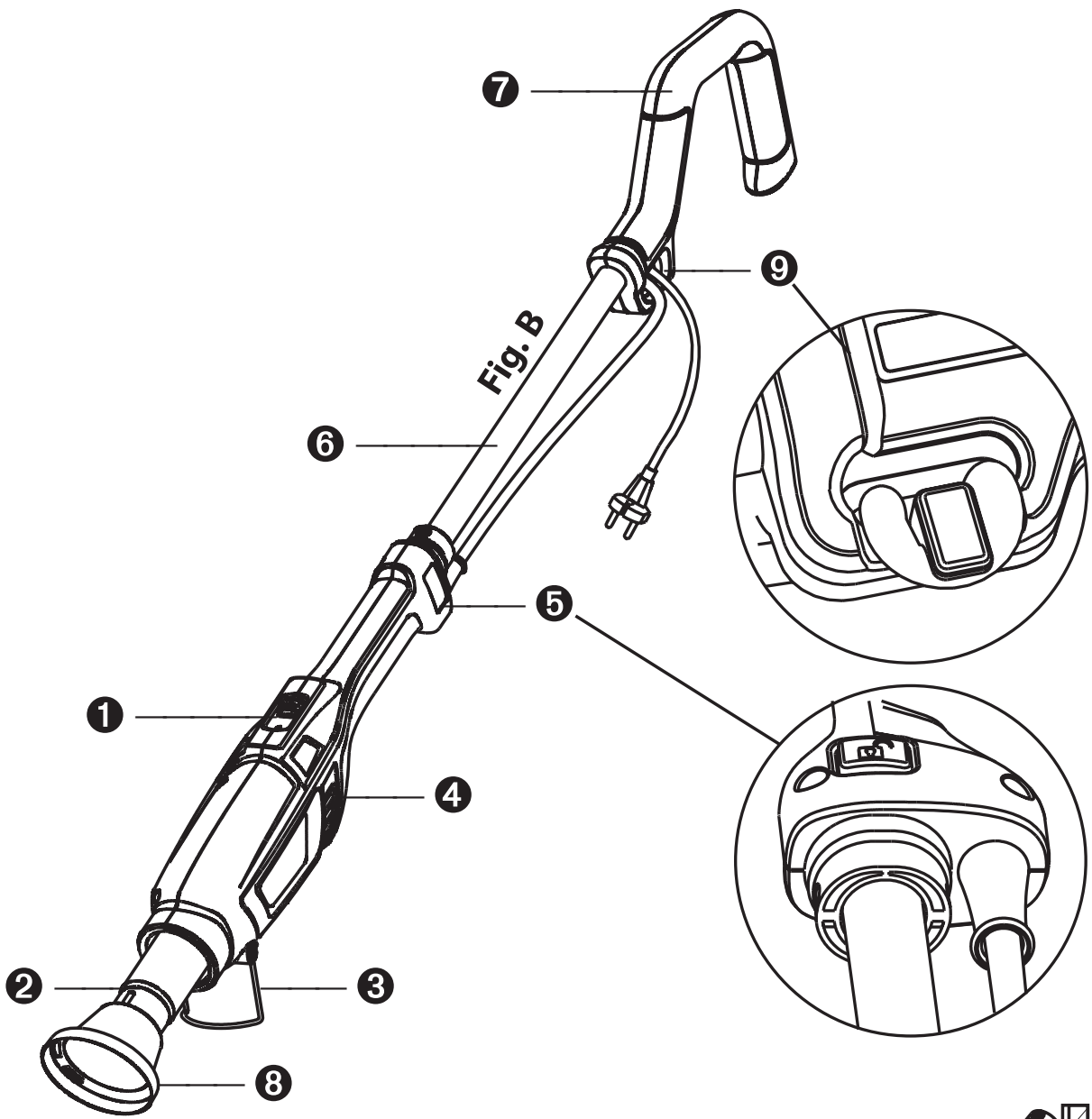
**Weed burner - Ukrudtsbrænder -
Ogräsbrännare - Rikkaruohopoltin**



Imported by / Importeret af
NSH NORDIC A/S
Virkefeltet 4
8740 Braedstrup
Denmark

Art. no. 211-320
EAN 5705858061016

Made in PRC



APPLIANCE

1. Switch
2. Hot air nozzle
3. Kick stand
4. Air ventilation
5. Lock button
6. Extension pole
7. Handle grip
8. Weeding nozzle
9. Cable retainer
10. BBQ / replace charcoal lighter nozzle

EXPLANATION OF THE SYMBOLS



Denotes risk of personal injury, loss of life or damage to the tool in case of nonobservance of the instructions in this manual.



Indicates electrical shock hazard.



Do not expose to rain.



Remove plug from the mains immediately if the cable is damaged or cut.



Caution, hot surface.

GENERAL SAFETY INSTRUCTIONS FOR POWER TOOLS



WARNING! Read all instructions.

WARNING: Always switch off the appliance when non-working.

WARNING: Always remove the plug from the socket when not using the device, when replacing the nozzles or during maintenance of the device.

Failure to follow all instructions listed below may result in electric shock, fire and/or serious injury.

The term “power tool” in all of the warnings listed below refers to your mains operated (corded) power tool or battery operated (cordless) power tool.

Save these instructions for future reference!

1. Work area

- Do not operate power tools in explosive atmospheres, such as in the presence of flammable liquids, gasses or dust. Power tools create sparks which may ignite dust and fumes.
- Keep children and bystanders away while operating a power tool. Distractions can cause you to lose control.

2. Electrical safety

- Power tool plugs must match the outlet. Never modify the plug in any way. Unmodified plugs and matching outlets will reduce risk of electric shock.
- Avoid body contact with not earthed or not grounded surfaces such as pipes, radiators and refrigerators. There is an increased risk of electric shock if your body is not earthed or grounded.
- Do not expose power tools to rain or wet conditions. Water entering a power tool will increase the risk of electric shock.

2. Electrical safety

- Power tool plugs must match the outlet. Never modify the plug in any way. Unmodified plugs and matching outlets will reduce risk of electric shock.
- Avoid body contact with not earthed or not grounded surfaces such as pipes, radiators and refrigerators. There is an increased risk of electric shock if your body is not earthed or grounded.
- Do not expose power tools to rain or wet conditions. Water entering a power tool will increase the risk of electric shock.
- Do not abuse the cord. Never use the cord for carrying, pulling or unplugging the power tool.
- Keep cord away from heat, oil, sharp edges or moving parts.
- Damaged or entangled cords increase the risk of electric shock.
- When operating a power tool outdoors, use an extension cord suitable for outdoor use.
- Use of a cord suitable for outdoor use reduces the risk of electric shock.
- Always use tool in conjunction with a residual circuit breaker device.
- The use of a residual circuit breaker device reduces the risk of electric shock.

3. Personal safety

- Stay alert, watch what you are doing and use common sense when operating a power tool.
- A moment of inattention while operating power tools may result in serious personal injury.
- Use safety equipment.
- Avoid accidental starting. Ensure the switch is in the 0 position before plugging in.
- Carrying power tools with your finger on the switch or plugging in power tools that have the switch on invites accidents.
- Do not overreach. Keep proper footing and balance at all times. This enables better control of the power tool in unexpected situations.
- Dress properly. Do not wear loose clothing or jewellery. Keep your hair, clothing and gloves away from moving parts.

4. Power tool use and care

- Do not force the power tool. Use the correct power tool for your application. The correct power tool will do the job better and safer at the rate for which it was designed.
- Do not use the power tool if the switch does not turn it on and off. Any power tool that cannot be controlled with the switch is dangerous and must be repaired.
- Disconnect the plug from the power source before making any adjustments, changing accessories, or storing power tools. Such preventive safety measures reduce the risk of starting the power tool accidentally.
- Store idle power tools out of the reach of children and do not allow persons unfamiliar with the power tool or these instructions to operate the power tool. Power tools are dangerous in the hands of untrained users.
- Maintain power tools. Check for misalignment or binding of moving parts, breakage of parts and any other condition that may affect the power tool's operation. If damaged, have the power tool repaired before use. Many accidents are caused by poorly maintained power tools.
- Keep cutting tools sharp and clean. Properly maintained cutting tools with sharp cutting edges are less likely to bind and are easier to control.
- Use the power tool, accessories and tool bits etc., in accordance with these instructions and in the manner intended for the particular type of power tool, taking into account the working conditions and the work to be performed. Use of the power tool for operations different from intended could result in a hazardous situation.

5. Service

- Please ask a qualified expert who uses original replacement parts to repair your power tool. This will ensure proper functioning of the power tool.

ADDITIONAL SAFETY INSTRUCTIONS



When using electric tools, basic safety precautions should always be followed to reduce the risk of fire, electric shock and personal injury.



Read all these instructions before attempting to operate this appliance and save these instructions.

BEFORE USING THE APPLIANCE

- Check the following:
 - Make sure the voltage of the appliance corresponds with the power voltage.
 - Are the mains lead and the mains plug in a good state: strong and without ravel or damages.
 - Caution is advised when using long extension cables.
- Do not use the appliance under moist circumstances.
- The metal mouthpiece gets hot. Watch out and do not touch the metal mouthpiece.
- Prevent damage of the heating element. Do not lock or block the mouth piece.
- Do not leave the appliance when switched on.
- When in operation, do not point the device at people or animals.
- Never look into the hot air nozzle.
- Do not use this device in rain or damp surroundings, or near explosive or flammable products.
- Do not use the device on or near very dry spots to avoid fire.
- Always remove the plug from the socket when not using the device, when replacing the nozzles or during maintenance of the device.
- Do not point the device at the same place for longer periods of time.
- Do not hold the device too close to the surface to be worked on, as the device can overheat.
- Pay attention to the direct / indirect workspace as the heat can ignite flammable materials, which are close by but not necessarily in view.
- Do not allow the hot parts of the device to touch the cord or other flammable materials.
- The device should always be clean, dry and free of grease and oil.
- Do not use the appliance for purposes other than for which it is intended.



This appliance operates at a temperature of 600 degrees without visible signs of this temperature (no flames), still there is a chance of fire risk. Watch out for the hot air stream from the mouth piece. This air stream can cause burns.

WHEN OPERATING THE APPLIANCE

- If you are going to use the tool, vapours and gas can be released during a short time. This can be harmful for your health. Asthmatics can suffer hindrance of it.
- Before connecting the plug to the mains voltage you have to check if the switch is in position "0".
- Keep the mains lead always away from the nozzle of the tool.
- Keep children and animals away from the appliance if you are using it.
- Keep all parts of the body away from the metal heating head. Do not touch it before it is cooled down.
- Carry the appliance by the handle, even when the metal heating head is cooled down.
- Hold the appliance by the insulated parts, as well during as after use and make sure, the cable cannot touch any hot parts.

IMMEDIATELY SWITCH OFF THE APPLIANCE WHEN

- Plug and/or cable are defective or damaged.
- The switch is defective.
- You smell or see smoke caused by scorched insulation from the appliance.

ELECTRICAL SAFETY

When using electric machines always observe the safety regulations applicable in your country to reduce the risk of fire, electric shock and personal injury. Read the following safety instructions and also the enclosed safety instructions.



Always check that the power supply corresponds to the voltage on the rating plate.



Class II machine – Double insulation – You don't need any earthed plug.

Replacing cables or plugs

If the power cord is damaged, it must be replaced by the manufacturer or its service agent or a similarly qualified person, in order to avoid a hazard. Immediately throw away old cables or plugs when they have been replaced by new ones. It is dangerous to insert the plug of a loose cable in the wall outlet.

Using extension cables

Only use an approved extension cable suitable for the power input of the machine. The minimum conductor size is 1.5 mm². When using a cable reel always unwind the reel completely. Inadequate extension cords can be dangerous. If an extension cord is used, it shall be suitable for outdoor use, and the connection has to be kept dry and off the ground. It is recommended that this is accomplished by means of a cord reel which keeps the socket at least 60 mm above the ground.

OPERATION



Always use with caution! Do NOT cover the ventilation openings during use as it causes a risk of burns! Do not touch the hot nozzle!

Temperature settings

With the temperature switch you can select from two temperature settings. Depending on the application, you can use the following settings:

Setting I: 50°C (cooling)

Setting II: 600°C

The volume of air in each setting: 500 litres/minute.

To turn on the power

Slide the switch ❶ to position II, the unit is switched on.

To cool the device

After working with the device at high temperature setting (Setting II), the device is getting very hot. So it is suggested to slide the switch ❶ to setting I, to quickly cool down the device before turning it off. and storing it.

To turn off the appliance

Slide the switch ❶ to position 0, the unit is switched off.

To install the nozzle

The nozzles can easily be pushed over the hot air nozzle. Never touch the nozzles during or immediately after use of the device. The nozzles are very hot.

MAIN FUNCTION: WEED BURNER

Assemble the extension handle

Attach the extension handle to the device. Make sure that the extension handle firmly clicks into position. If using the device as a weed burner, you must use the extension handle. Hold the weed burner firmly by holding the end of the extension handle.

Use

- Ensure the extension handle is firmly fixed onto the device and that it is turned off.
- Install the weeding nozzle ❸ to the device.
- Connecting to power supply and insert the plug into the power socket.

This product is designed with a cord retainer that prevents the power cord from being pulled loose while using. If using the device as a weed burner you must make sure the power cord is retained by the cord retainer before plugging it into the power socket.

- Check to ensure the nozzle is not blocked before turning the device on.
- Set the temperature to setting II.
- Allow the device about 45 seconds to heat up.
- To kill weeds, hold the weeding nozzle over the weeds for about 5 seconds. During these 5 seconds the cell structure of the weed is destroyed. As a result, the weed dies within a few days.
- It is not necessary to completely burn the weeds, 5 seconds is more than sufficient.
- For an efficient treatment, the weeding nozzle should be held around 0 to 5 cm above the weeds.
- The effects are not visible immediately but it will take a while before they can be seen. It is more of a long-term effect.



Keep all parts of the body away from the metal heating head. Do not touch it before it is cooled down. Carry the appliance by the handle, even when the metal heating head is cooled down. Hold the appliance by insulated gripping surfaces only. Keep the cable away from the metal heating head. As personal protection equipment, one can wear safety boots while operating the weed burner.

OPTIONAL FUNCTIONS BBQ / FIREPLACE CHARCOAL LIGHTER (Fig. D)

The BBQ and fireplace charcoal lighter is always to be used without the extension handle. Remove the extension handle by pressing and releasing button ⑤ and pulling the extension handle from the device.

Use:

- Attach the BBQ / fireplace charcoal lighter nozzle ⑩ onto the device.
- Select temperature setting II.
- Place the nozzle under the coal or the wood.
- Ensure that the device is properly positioned. The kickstand ④ could be used to firmly support the device in the proper position.
- Insert the plug into the socket.
- Check to ensure the nozzle is not blocked before turning the device on.
- Remove the device from the coals or the wood as soon as it starts to glow.
- Now blow hot air into the coals or wood from a distance of around 5-10 cm, until the coals or wood are burning properly.
- Doing this will help to avoid damaging the nozzle attachment. Exposing the nozzle to high temperatures for a prolonged period of time could cause the material to melt. Please follow these instructions to achieve long-term enjoyment with the device.

Watch Out!

To avoid overheating of the BBQ or fireplace do not use the device for longer than necessary.

- ensure that the device is properly positioned;
- unplug the device immediately after use;
- allow the device to cool before storage;
- do not allow the hot parts of the device to touch the cord or other flammable materials.

Cooling

Before turning off the device, it must be cooled first. Select temperature setting I for at least one minute. The device can be switched off thereafter. Place the device on its kickstand ④ after use and allow it to cool down before storage.

STORAGE

Make sure that the device has completely cooled down before storing.

CLEANING

Keep the ventilation slots of the machine clean to prevent overheating of the engine. Regularly clean the machine housing with a soft cloth, preferably after each use. Keep the ventilation slots free from dust and dirt. If the dirt does not come off use a soft cloth moistened with soapy water. Never use solvents such as petrol, alcohol, ammonia water, etc. These solvents may damage the plastic parts.

TECHNICAL DATA

Voltage: 230V~ 50 Hz

Power: 2000 W

Air Flow: 500 litres / minute

Setting I: 50°C

Setting II: 600°C

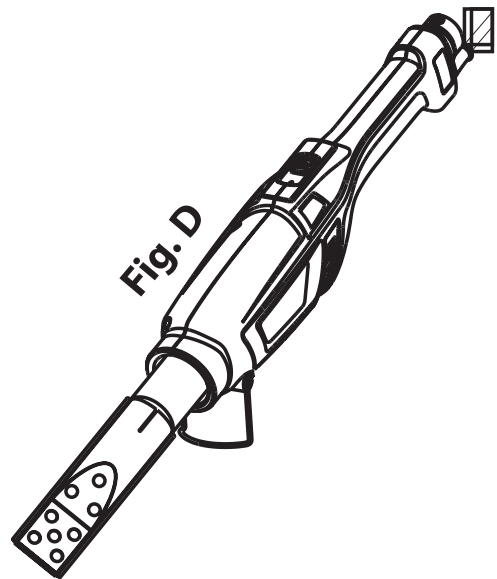
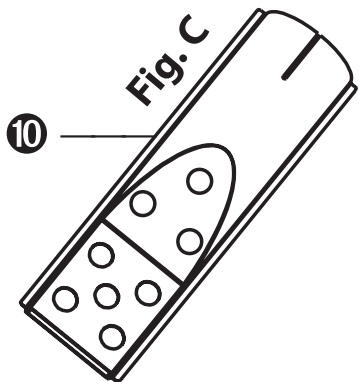
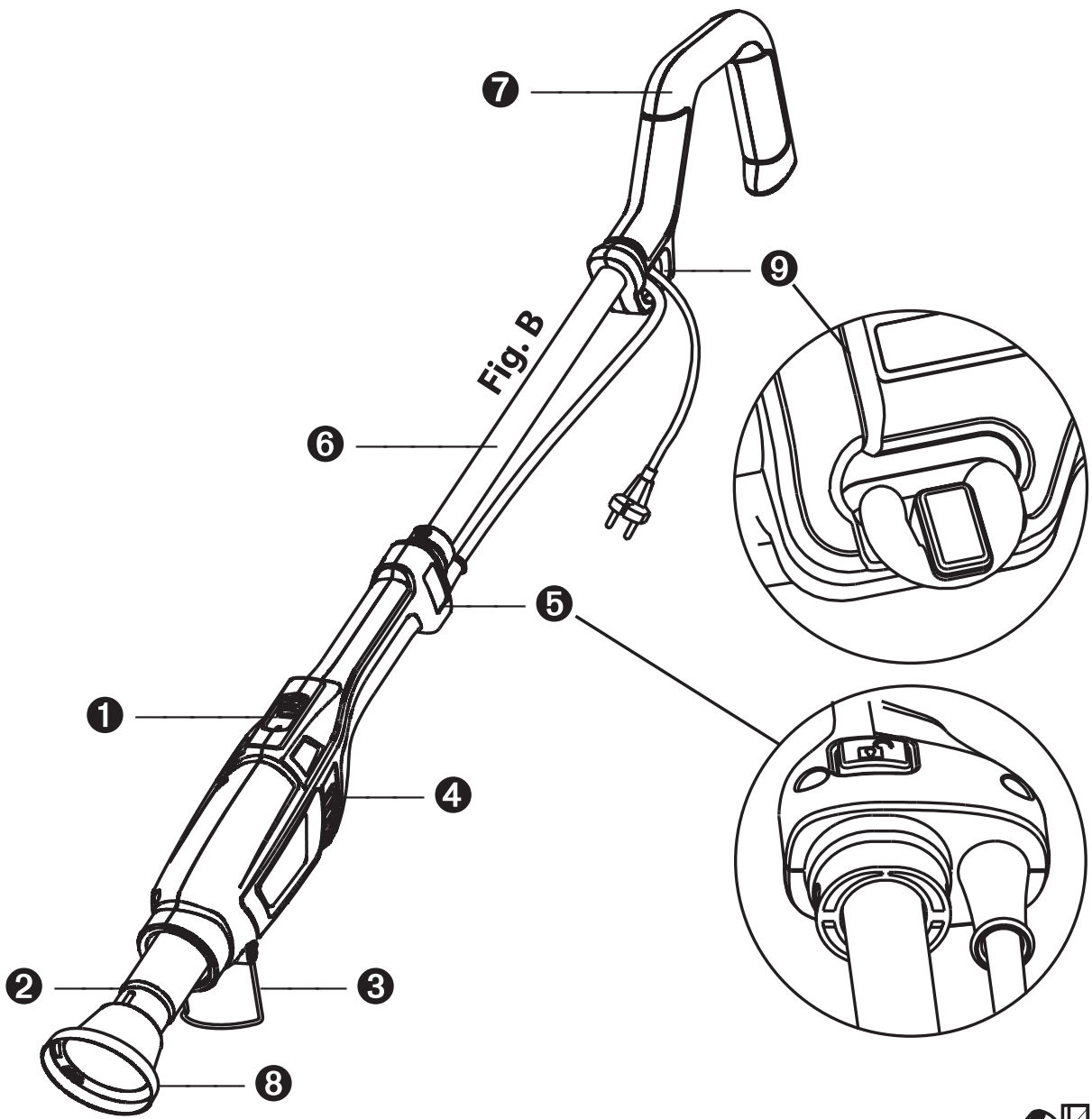
DISPOSAL



Do not dispose of electric power tools with domestic refuse. The electric power tool is shipped in packaging to reduce transport damage. This packaging is a raw material and as such can either be reused or can be fed back into the raw material cycle.

The electric power tool and its accessories are made from various materials such as metals and plastics. Take defective components to a special refuse collection point.






Ask about these at your specialist shop or local council.



APPARAT

1. On/Off- kontakt
2. Varmluftdyse
3. Støtteben
4. Luftventilation
5. Låseknop
6. Forlænger skaft
7. Håndtag
8. Lugningsmundstykke
9. Ledningsholder
10. Grillmundstykke

FORKLARING AF SYMBOLER

-  Øget risiko for personskade, eller død i tilfælde af manglende overholdelse af instruktioner i denne manual.
-  Angiver risiko for elektrisk stød.
-  Må ikke udsættes for regn.
-  Tag stikket ud af stikkontakten øjeblikkeligt, hvis kablet er beskadiget eller skåret.
-  Forsigtig, varm overflade.

GENERELLE SIKKERHEDSANVISNINGER TIL EL-VÆRKTØJ



ADVARSEL! Læs alle instruktioner.

ADVARSEL: Sluk altid for værktøjet, når du ikke bruger den.

ADVARSEL: Tag altid stikket ud af stikkontakten, når enheden ikke bruges eller ved udskiftning af dysen, eller under vedligeholdelse af enheden.

Manglende overholdelse af alle instruktioner, der er anført nedenfor, kan det medføre elektrisk stød, brand og / eller alvorlig personskade.

Udtrykket "elektrisk værktøj" skal alle skriftlige advarsler nedenfor refererer til værktøj, der anvendes med ledning eller batteri. Gem disse instruktioner til fremtidig brug!

1. Arbejdsområde

- Brug ikke elværktøj i eksplosive atmosfærer, såsom i nærheden af brændbare væsker, gasser eller støv. Maskinen afgiver gnister, der kan antænde støv og damp.
- Hold børn og omkringstående på afstand, mens du betjener med elværktøjet.
- Distractioner kan medføre, at du mister kontrollen.

2. Elektrisk sikkerhed

- Stik på elektrisk værktøj skal passe til stikkontakten. Aldrig ændre stikket på nogen måde. Uændrede stik, der passer stikkontakt reducerer risikoen for elektrisk stød.
- Undgå kontakt med ikke-jordet overflader såsom rør, radiatorer og køleskabe. Der er øget risiko for elektrisk stød, hvis din krop er jordforbundet.
- Maskinen må ikke udsættes for regn eller våde omgivelser.
- Vand i elværktøjet øger risikoen for elektrisk stød.

2. Elektrisk sikkerhed

- Du må ikke misbruge ledningen. Brug aldrig ledningen til at bære eller trække elværktøjet, eller at trække stikket ud af stikkontakten.
- Hold ledningen væk fra varme kilder, olie, skarpe kanter eller bevægelige dele.
- Beskadigede eller sammenfildrede ledninger øger risikoen for elektrisk stød.
- Når du bruger et elværktøj udendørs, benyttes en forlængerledning til udendørs brug.
- Anvendelse af en forlængerledning til udendørs brug nedsætter risikoen for elektrisk stød.
- Brug altid værktøjet i forbindelse med en strømafbryder.
- Anvendelsen af strømafbryder reducerer risikoen for elektrisk stød.

3. Personsikkerhed

- Vær på vagt, hold styr på hvad du laver, og brug sund fornuft, når du benytter et elektrisk værktøj. Et uopmærksomt øjeblik, når du bruger elværktøjet kan medføre personskade.
- Undgå utilsigtet start. Sørg for, at afbryderen er sat til off-position, inden du sætter ledningen i stikkontakten.
- Sørg for at have en finger på afbryderen, før tilslutning til stikkontakten, det forminsker risikoen for ulykker.
- Ræk ikke for langt. Sørg altid for at have godt fodfæste og balance. Dette giver dig mulighed for at få bedre kontrol med elværktøjet i uventede situationer.
- Bær ikke løst tøj eller smykker. Hold hår, tøj og handsker væk fra bevægelige dele. Løstsiddende tøj, smykker eller langt hår kan blive fanget i bevægelige dele.

4. Drift og vedligeholdelse af el-værktøjet

- Brug ikke elværktøjet, hvis afbryderen ikke fungerer. En maskine, der ikke kan kontrolleres med afbryderen, er farlig og skal repareres.
- Afbryd værktøjet fra stikkontakten, inden maskinen indstilles, der skiftes tilbehørsdele, eller maskinen efterlades.
- Hold el-værktøj, utilgængeligt for børn, og tillad ikke personer som er uvante med elværktøjet at bruge maskinen. Elektrisk værktøj er farligt i utrænede hænder.
- Vedligehold elværktøjet. Tjek løbende bevægelige dele eller om der er dele som har brud eller er beskadiget. Hvis elværktøjet er beskadiget, skal det repareres før det på ny tages i brug. Mange ulykker er forårsaget af dårligt vedligeholdt elværktøj.
- Brug dette elværktøj, tilbehør, osv i overensstemmelse med anvisningerne og som det er beregnet til. Tag hensyn de arbejdsvilkår og det arbejde, der skal udføres. Anvendelse af værktøjet til det arbejde, som det ikke er tilsigtede til kan resultere i farlige situationer.

5. Service

- Brug en kvalificeret ekspert og anvendelse af originale reservedele til at reparere dit el-værktøj. Dette vil sikre, at elværktøjet fungerer korrekt.

YDERLIGERE SIKKERHEDSFORANSTALTNINGER



Når du bruger elværktøjer skal de grundlæggende sikkerhedsprocedurer altid følges for at reducere risikoen for brand, elektrisk stød og personskade.



Læs alle instruktioner før du begynder at bruge denne enhed. Gem instruktionerne til eventuelt senere brug.

FØR IBRUGTAGNING

- Kontroller følgende:
 - Sørg for, at apparatets spænding svarer til netspændingen.
 - Er ledning og stik i god stand? Ser den stærk ud og uden synlige beskadigelser.
 - Forsigtighed anbefales, ved brug af en lang forlængerledning.
- Anvend ikke elværktøjet under fugtige forhold.
- Metaldysen bliver varm. Pas på ikke at røre ved metal dysen.
- For at undgå skader på varmelegemet undgå at låse eller blokere dysen.
- Forlad ikke apparatet, mens det er tændt.
- Når du bruger apparatet, peg det ikke mod mennesker eller dyr.
- Se ikke ind i den varme luft dyse.
- Brug ikke denne enhed i regn eller fugtige miljøer, eller i nærheden af eksplosive eller brændbare produkter.
- Brug ikke apparatet på eller nær de meget tørre steder, dette for at undgå brand.
- Tag altid stikket ud af stikkontakten, når apparatet ikke bruges, og mens du skifter dysen samt under vedligeholdelse af apparatet.
- Hold ikke apparatet samme sted i for lang tid af gangen.
- Vær opmærksom på direkte / indirekte arbejdsområde fordi varmen kan antænde brændbare materialer som nødvendigvis ikke er i syne.
- Lad ikke de varme dele røre ledningen eller andre brændbare materialer.
- Apparatet skal altid være rent, tørt og fri for fedt og olie.
- Brug ikke apparatet til andet end det tiltænkte formål.



Denne enhed når en temperatur på 600 grader uden synlige tegn (ingen flamme), men der er stadig en brandfare. Hold øje med dysen, dennes varme kan forårsage forbrændinger.

NÅR APPARATET ANVENDES

- Når apparatet anvendes, kan der frigives dampe og gasser i en kort periode. Dette kan være skadeligt for dit helbred. Astmatikere kan blive påvirket af dette.
- Før tilslutning af stik til stikkontakten, skal du sikre dig, at afbryderen er i position "0".
- Hold ledningen væk fra dyse hovedet.
- Hold børn og dyr væk fra apparatet, når du bruger det.
- Hold alle kropsdele væk fra dyse hovedet. Rør ikke ved det, før det er helt afkølet.
- Bær apparatet i håndtaget, selv når dyse hovedet er afkølet.
- Hold enheden isoleret fra ledningen, både under og efter brug for at sikre, at ledningen ikke kan røre nogen varme dele.

SLUK STRAKS ENHEDEN NÅR

- Stik og / eller ledning er defekt eller beskadiget.
- Afbryderknappen er defekt.
- Du kan lugte eller se røg forårsaget af brændt isolering fra apparatet.

ELEKTRISK SIKKERHED

Ved brug af elektrisk udstyr, følg altid dit lands sikkerhedsforanstaltninger for at reducere risikoen for brand, elektrisk stød og personskade. Læs følgende sikkerhedsanvisninger også de vedlagte sikkerhedsanvisninger.



Kontroller altid, at netspændingen svarer til spændingen på skiltet.



Klasse II maskine - Dobbelt isolering - Der behøves ikke en jord stikkontakt.

Udskiftning af ledninger og stik

Hvis ledningen er beskadiget, skal den udskiftes af producenten, et serviceværksted eller en tilsvarende kvalificeret person for at undgå fare. Kassér straks gamle ledninger og stik, når de er blevet erstattet af nye. Det er farligt at tilslutte stikket på et løst kabel i stikkontakten.

Brug af forlængerledninger

Brug kun en godkendt forlængerledning egnet til maskinens effekt. Den mindste lednings størrelse er 1,5 mm². Ved anvendelse af en kabeltromle, udrul altid ledningen helt. Utilstrækkelige forlængerledninger kan være farlige. Hvis der anvendes forlængerledning, skal den være egnet til udendørs brug. Kontakten skal holdes tør og væk fra jorden.

ANVENDELSE



Brug altid apparatet med forsigtighed! DÆK IKKE ventilationshullerne, mens enheden bruges, fordi det indebærer en risiko for forbrændinger! Rør ikke ved den varme dyse!

Temperaturindstillinger

Med On/Off- kontakten kan du vælge mellem to temperaturindstillinger. Afhængigt af enheden, kan du bruge følgende indstillinger:

Indstilling I: 50°C (køling)

Indstilling II: 600°C

Luftmængde for begge indstillinger: 500 liter / minut.

Tænd for strømmen

Tryk på knappen ❶ til position II enheden er tændt

Afkøling af apparatet

Når du har brugt apparatet ved den høje temperatur (Indstilling II), bliver apparatet meget varmt. Det anbefales derfor at skifte til ❶ (Indstilling I) for hurtigt at afkøle enheden, før den slukkes og stilles på plads.

Slukning af apparatet

Tryk på knappen ❶ til position 0, er enheden slukket.

Installation af dysen

Dysen kan nemt monteres over varmluftsdysen. Rør aldrig dysen under eller umiddelbart efter enheden bruges. Dysen bliver meget varm.

HOVEDFUNKTION: UKRUDTSBRÆNDER

Montering af forlænger skaft

Montér forlængerskaftet på apparatet. Sørg for, at forlængerskaftet klikker på plads. Hvis du bruger enheden som ukrudtsbrænder, skal forlængerskaftet anvendes.

Avendelse

- Sørg for, at forlængerskaftet er sikkert fastgjort til enheden, og enheden er slukket.
- Monter ukrudtdysen ❷ på dysen.
- Tilslut strøm, sæt stikket i stikkontakten.

Dette produkt er designet med en fastgjort ledning, der forhindrer ledningen at trække sig løs under brug. Hvis du bruger enheden som ukrudtsbrænder, skal du sørge for, at ledningen er tilsluttet kabelrullen før tilslutning til lysnettet.

- Sørg for, at mundstykket ikke er blokeret, før du starter enheden.
- Indstil temperaturen til indstilling II.
- Lad enheden varme op i ca. 45 sekunder.
- Dræb ukrudtet ved at holde dysen i ca. 5 sekunder over ukrudtet. I løbet af disse 5 sekunder ødelægges cellestrukturen i ukrudtsplanten. Ukrudtet vil dø inden for fem dage.
- Det er ikke nødvendigt at brænde ukrudtet, fem sekunder er nok.
- For en effektiv behandling, bør ukrudtsdyse holdes ca. 0-5 cm over ukrudtet.
- Effekten er ikke synlig med det samme, det tager et stykke tid, før effekten kan ses.



Hold alle kropsdele væk fra metaldyse. Rør ikke ved den, før den er helt afkølet. Bær apparatet i håndtaget, selv når metaldysen er afkølet. Hold ledningen væk fra metal dysen. Brug sikkerhedssko, mens du bruger ukrudtsbrænderen.

EKSTRA FUNKTION – GRILLSTARTER (Fig. D)

Anvendes apparatet som grillstarter, skal det anvendes uden forlængerskaft. For at fjerne forlængerskaftet, skal du trykke på og slippe knappen ⑥ og trække forlængerskaftet ud af apparatet.

Anvendelse:

- Fastgør grillmundstykket ⑩ på apparatet.
- Vælg temperaturindstilling II.
- Anbring dysen over kul eller træ.
- Sørg for, at enheden er placeret korrekt. Støttebenet ⑨ kan anvendes til at understøtte apparatet i den korrekte position.
- Sæt stikket i stikkontakten.
- Sørg for, at mundstykket ikke er blokeret, før du starter enheden.
- Fjern enheden fra kul eller træ, så snart det begynder at gløde.
- Blæs nu varm luft på kullet eller træet fra en afstand på omkring 5-10 cm, indtil det brænder ordentligt.
- Dette hjælper til at undgå skader på dysen. Udsættes dysen for høje temperaturer i længere tid kan det forårsage, at materialet smelter. Følg disse instruktioner for at opnå langvarig glæde af produktet.

Vær opmærksom!

For at undgå overophedning af grillen, skal du ikke bruge enheden længere end nødvendigt.

- Sørg for, at enheden er placeret korrekt;
- Træk straks stikket ud efter brug;
- Lad enheden køle af før opbevaring;
- Lad ikke enhedens varme dele røre ledningen eller andre brændbare materialer.

Afkøling

Før du slukker for enheden, skal den afkøle. Vælg temperatur indstilling "I" i mindst et minut, apparatet kan derefter slukkes. Placer enheden på dets støtteben ⑨ efter brug og lad den afkøle før den stilles på plads.

OPBEVARING

Sørg for, at apparatet er helt afkølet før opbevaring.

RENGØRING

Hold maskinens ventilationsåbninger rene, for at forhindre overophedning af motoren. Foretag regelmæssigt rengøring med en blød fugtet klud og sæbevand. Brug aldrig opløsningsmidler som benzin, alkohol, ammoniak vand, etc. Disse opløsningsmidler kan beskadige plastdelene

TEKNISKE DATA

Spænding: 230V ~ 50 Hz

Effekt: 2000 W

Luftstrøm: 500 liter / minut

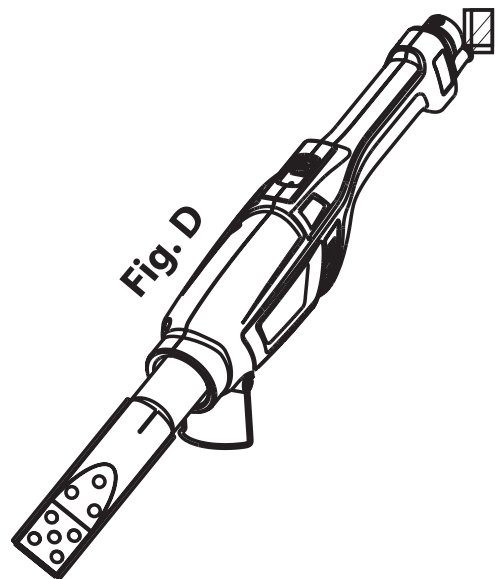
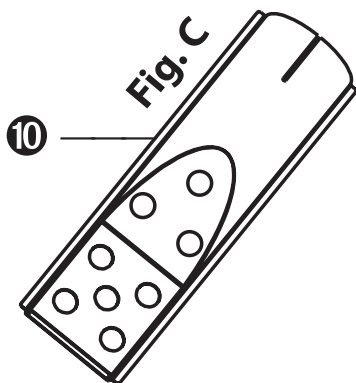
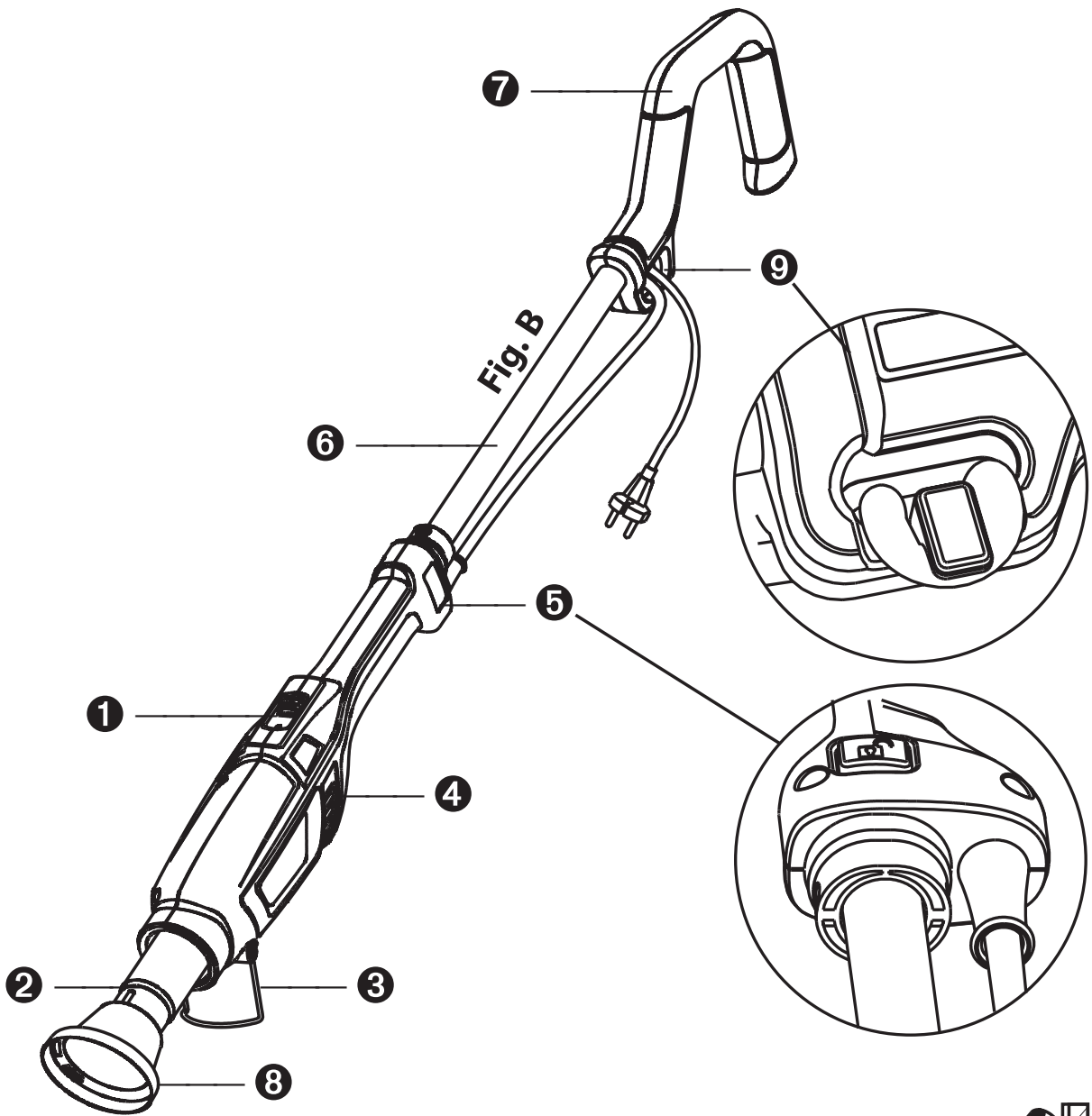
Indstilling I: 50°C

Indstilling II: 600°C

BORTSKAFFELSE








Efter implementering af The European Directive 2002/96/EU skal følgende efterleves: Elektriske/elektroniske apparater må ikke bortskaffes med almindeligt husholdningsaffald, men skal afleveres på din lokale genbrugsstation. Symbolet med affaldsspanden med et kryds henover på apparatet, emballagen og i manualen fortæller at apparatet skal afleveres på en genbrugsstation. Apparatet eller dele herfra vil herefter blive genanvendt eller bortskaffes på korrekt måde. Herved skånes vores miljø.




APPARAT

1. Strömbrytarknapp
2. Varmluftmunstycke
3. Stativ
4. Luftventilation
5. Låsknapp
6. Förlängningsskaft
7. Handtag
8. Ogräsmunstycke
9. Sladdhållare
10. Grillmunstycke

FÖRKLARING AV SYMBOLER

-  Anger risk för personskada, dödsfall eller skada på verktyget vid underlåtenhet att iaktta instruktionerna i denna manual.
-  Indikerar risk för elektrisk chock.
-  Utsätt ej för regn.
-  Avlägsna stickkontakten från eluttaget omedelbart om sladden är skadad eller kapad.
-  Varning, varm yta.

ALLMÄNNA SÄKERHETSINSTRUKTIONER FÖR ELVERKTYG

 **VARNING!** Läs alla instruktioner.

VARNING! Läs alla instruktioner.

VARNING: Stäng alltid av verktyget när du inte använder det.

VARNING: Avlägsna alltid stickkontakten från eluttaget när du inte använder enheten, byter munstycke eller under underhåll av enheten.

Underlåtenhet att följa alla instruktioner nedan kan resultera i elektrisk chock, eldsvåda och/eller allvarlig skada. Termen "elverktyg" i alla varningar skrivna nedan hänvisar till ditt elverktyg som används med sladd eller batteri. Spara dessa instruktioner för framtida användning!

1. Arbetsområde

- Använd inte elverktyg i explosiva miljöer, såsom i närheten av brandfarliga vätskor, gaser eller damm. Elverktiget skapar gnistor som kan antända damm och ånga.
- Håll barn och åskådare på avstånd medan du använder elverktiget.
- Distractioner kan göra att du mister kontrollen.

2. Elsäkerhet

- Elverktigets stickkontakt måste matcha eluttaget. Modifiera aldrig stickkontakten på något sätt.
- Ej modifierade stickkontakter och matchande eluttag reducerar risken för elchocker.
- Undvik kroppskontakt med ej jordade ytor såsom rör, element och kylskåp. Det finns ökad risk för elchocker om din kropp inte är jordad.
- Utsätt inte elverktiget för regn eller blöta miljöer.
- Vatten i elverktiget ökar risken för elchocker.

2. Elsäkerhet

- Missbruka inte sladden. Använd aldrig sladden till att bära eller dra elverktyget, eller till att dra ur sladden från eluttaget.
- Håll sladden borta från värme, olja, skarpa kanter eller rörliga delar.
- Skadade eller trassliga sladdar ökar risken för elchocker.
- När du använder elverktyget utomhus, använd en förlängningssladd anpassad för utomhusbruk.
- Användning av en sladd som är anpassad för utomhusbruk minskar risken för elchocker.
- Använd alltid verktyg i samband med en strömbrytare.
- Användningen av strömbrytare reducerar risken för elchocker.

3. Personsäkerhet

- Var vaksam, håll koll på vad du gör och använd sunt förnuft när du använder elverktyget. Använd inte elverktyget när du är trött eller påverkad av droger, alkohol eller medicin. Ett ovaksamt ögonblick när du använder elverktyget kan resultera i personskador.
- Använd säkerhetsutrustning. Använd alltid ögonskydd. Säkerhetsutrustning såsom ansiktsmask, halksäkra skor, säkerhetshjälm eller hörselskydd reducerar personskador.
- Undvik att oavsiktlig starta elverktyget. Se till att strömbrytarknappen är satt till av-positionen innan den kopplas in i eluttaget.
- Att bära elverktyget med fingret på strömbrytarknappen eller att ansluta elverktyget till eluttaget medan elverktyget är påslaget ökar risken för olyckor.
- Avlägsna eventuella skiftnycklar eller justeringsverktyg innan du startar elverktyget. En skiftnyckel eller ett justeringsverktyg som sitter fast på en roterande del av elverktyget kan resultera i personskador.
- Sträck dig inte för långt. Se alltid till att du har bra fotfäste och balans. Detta gör att du har bättre kontroll över elverktyget under oväntade situationer.
- Klä dig rätt. Använd inte lösa kläder eller smycken. Håll hår, kläder och handskar borta från rörliga delar. Lösa kläder, smycken eller långt hår kan fastna i rörliga delar.

4. Användning och underhåll av elverktyget

- Tvinga inte elverktyget. Använd korrekt elverktyg till din situation. Det rätta elverktyget kommer göra arbetet bättre och säkrare i de situationer som de är designade för.
- Använd inte elverktyget om strömbrytarknappen inte fungerar. Alla elverktyg som inte kan kontrolleras med strömbrytarknappen är farliga och måste repareras.
- Koppla från elverktyget från elkällan innan du gör justeringar, ändrar tillbehör eller förvarar elverktyget.
- Förvara elverktyg som inte används utom räckhåll för barn och tillåt inte personer som är obekanta med elverktyget eller dessa instruktioner att använda elverktyget. Elverktyg är farliga i otränade händer.
- Underhåll elverktyget. Kolla efter förskjutning av rörliga delar, rörliga delar som har fastnat, delar som har gått sönder och andra tillstånd som kan påverka användningen av elverktyget. Om elverktyget skadas, reparera det innan användning. Många olyckor orsakas av dåligt underhållna elverktyg.
- Håll skärverktyg skarpa och rena. Korrekt underhållna skärverktyg med skarpa kanter är mindre benägna att fastna och är lättare att styra.
- Använd elverktyget, tillbehör etc. i enlighet med dessa instruktioner och på avsett sätt för den särskilda typen av elverktyg, med hänsyn till arbetsmiljön och arbetet som ska utföras. Användning av elverktyget för arbeten som är annorlunda från det avsedda kan resultera i farliga situationer.

5. Service

Vänligen använd en kvalificerad expert som använder originalreservdelar till att reparera ditt elverktyg. Detta kommer att säkerställa att elverktyget fungerar korrekt.

YTTERLIGARE SÄKERHETSINSTRUKTIONER



Vid användning av elektiska verktyg, grundläggande säkerhetsåtgärder bör alltid följas för att reducera risken för eldsvåda, elchocker och personskada.



Läs alla dessa instruktioner innan du försöker använda denna apparat och spara dessa instruktioner.

INNAN DU ANVÄNDER APPARATEN

- Kontrollera följande:
 - Se till att apparatens spänning stämmer överens med nätspänningen.
 - Är sladden och stickkontakten i bra skick: stark och utan trassel eller skador.
 - Försiktighet rekommenderas när du använder en lång förlängningssladd.
- Använd inte apparaten under fuktiga omständigheter.
- Metallmunstycket blir varmt. Var försiktig och rör inte metallmunstycket.
- Förhindra skada på värmeelementet. Lås eller blockera inte munstycket.
- Lämna inte apparaten när den är igång.
- När den används, rikta inte apparaten mot människor eller djur.
- Titta inte in i varmluftsmunstycket.
- Använd inte denna enhet i regn eller fuktiga miljöer, eller nära explosiva eller brandfarliga produkter.
- Använd inte enheten på eller nära väldigt torra ställen för att undvika eldsvåda.
- Avlägsna alltid stickkontakten från eluttaget när du inte använder enheten, när du byter munstycke eller under underhåll av enheten.
- Rikta inte enheten på samma ställe länge.
- Håll inte enheten för nära arbetsytan, eftersom enheten kan överhetta.
- Var uppmärksam på den direkta/indirekta arbetsytan eftersom värmen kan antända brännbara material som är i närheten men inte nödvändigtvis inom synhåll.
- Tillåt inte de varma delarna att röra vid sladden eller andra brännbara material.
- Enheten bör alltid vara ren, torr och fri från fett och olja.
- Använd inte apparaten för andra syften än den är avsedd för.



Denna apparat når temperaturer på 600 grader utan synbara tecken av denna temperatur (inga flammor), men det är ändå brandrisk. Se upp för strömmen av varm luft från munstycket. Denna luftström kan orsaka brännskador.

NÄR APPARATEN ANVÄNDS

- Om du ska använda verktyget, kan ångor och gas släppas ut under en kort period. Detta kan vara skadligt för din hälsa. Astmatiker kan lida från detta.
- Innan du ansluter stickkontakten till eluttaget, måste du se till att strömbrytarknappen står i position "0".
- Håll alltid sladden borta från verktygets munstycke.
- Håll barn och djur borta från apparaten om du använder den.
- Håll alla kroppsdelar borta från metallmunstycket. Rör det inte förrän det har svalnat.
- Bär apparaten i handtaget, även när metallmunstycket har svalnat.
- Håll apparaten i de isolerade delarna, både under och efter användning, för att säkerställa att sladden inte kan röra vid några varma delar.

STÄNG OMEDELBART AV APPARATEN NÄR

- Stickkontakt och/eller sladd är defekt eller skadad
- Strömbrytarknappen är defekt
- Du kan lukta eller se rök orsakade av bränd isolation från apparaten.

ELSÄKERHET

När du använder elektriska maskiner, följ alltid ditt lands säkerhetsföreskrifter för att minska risken för eldsvåda, elchocker och personskador. Läs följande säkerhetsinstruktioner och även bifogade säkerhetsinstruktioner.



Kontrollera alltid att nätspänningen stämmer överens med spänningen på skylten.



Klass II-maskin – Dubbel isolation – Du behöver inte ett jordat eluttag.

Byta ut sladdar och kontakter

Om strömsladden är skadad måste den bytas ut av tillverkaren eller serviceagenten eller en liknande kvalificerad person, för att undvika fara. Släng omedelbart gamla sladdar och kontakter när de har bytts ut till nya. Det är farligt att ansluta stickkontakten för en lös kabel i vägguttaget.

Användning av förlängningssladdar

Använd bara en godkänd förlängningssladd som passar till maskinens effektingång. Minsta ledarstorlek är 1,5 mm². När du använder en kabelrulle, rulla alltid ut sladden helt. Otillräckliga förlängningssladdar kan vara farligt. Om en förlängningssladd används, ska den vara anpassad för utomhusbruk, och kontakten måste hållas torr och borta från marken. Det rekommenderas att detta görs genom att använda en kabelrulle som håller kontakten minst 60 mm ovan marken.

ANVÄNDANDE



Använd alltid med försiktighet! Täck INTE ventilationsöppningarna medan enheten används, eftersom det medför risk för brännskador! Rör inte vid det varma munstycket!

Temperaturinställningar

Med temperaturknappen kan du välja mellan två temperaturinställningar. Beroende på apparaten, kan du använda följande inställningar:

Inställning I: 50°C (avsvälning)

Inställning II: 600°C

Luftvolym för bägge inställningar: 500 liter/minut

Att slå på strömmen

Skjut knappen **1** till position II, enheten är påslagen.

För att kyla ner enheten

Efter du har använt enheten vid den höga temperaturinställningen (Inställning II), blir enheten väldigt varm. Därför rekommenderas det att skjuta knappen **1** till inställning I, för att snabbt kyla ner enheten innan den stängs av och förvaras.

Stänga av apparaten

Skjut knappen **1** till position 0, enheten är avslagen.

Installation av munstycke

Munstycket kan enkelt skjutas över varmluftsmunstycket. Rör aldrig vid munstycket under eller direkt efter enheten används. Munstycket är väldigt varmt.

HUVUDFUNKTION: OGRÄSBRÄNNARE

Montera förlängningsskaftet

Fäst förlängningsskaftet till enheten. Se till att förlängningsskaftet klickar ordentligt på plats. Om du använder enheten som ogräsbrännare, måste du använda förlängningsskaftet. Håll ogräsbrännaren stadigt genom att hålla i änden av förlängningsskaftet.

Användning

- Se till att förlängningsskaftet sitter stadigt fast på enheten och att enheten är avslagen.
- Montera ogräsmunstycket **2** till enheten.
- Anslut strömkabeln och sätt i stickkontakten i eluttaget.

Denna produkt är designad med en sladdhållare som förhindrar att strömsladden dras ur under användning. Om du använder enheten som ogräsbrännare, måste du se till att strömsladden hålls fast av sladdhållaren innan du ansluter den till eluttaget.

- Kontrollera att munstycket inte är blockerat innan du startar enheten.
- Sätt temperaturen till inställning II.
- Ge enheten ca 45 sekunder till att värmas upp.
- För att ta död på ogräs, håll ogräsmunstycket över ogräset i ungefär 5 sekunder. Under dessa 5 sekunder förstörs cellstrukturen i ogräset. Till följd av detta dör ogräset inom fem dagar.
- Det är inte nödvändigt att helt bränna ogräset, 5 sekunder är tillräckligt.
- För en effektiv behandling, bör ogräsmunstycket hållas ca 0-5 cm ovanför ogräset.
- Effekten är inte synbar direkt, utan tar en stund innan man kan se den. Det är mer av en långsiktig effekt.



Håll alla kroppsdelar borta från metallmunstycket. Rör det inte förrän det har av svalnat. Bär apparaten i handtaget, även när metallmunstycket har svalnat. Håll endast apparaten i isolerade ytor. Håll sladden borta från metallmunstycket. Som personlig skyddsutrustning, kan du använda skyddsskor medan du använder ogräsbrännaren.

ANVÄNDARFUNKTIONER – GRILLTÄNDARE (Fig. D)

Grilltändaren ska alltid användas utan förlängningsskaftet. Avlägsna förlängningsskaftet genom att trycka och släppa knapp ⑨ och dra förlängningsskaftet från enheten.

Användning:

- Sätt fast grilltändarmunstycket ⑩ på enheten.
- Välj temperaturinställning II.
- Placera munstycket under kolen eller träet.
- Se till att enheten är positionerad korrekt. Stativet ⑧ kan användas för att ge stöd till enheten i den rätta positionen.
- Sätt i stickkontakten i eluttaget.
- Se till att munstycket inte är blockerat innan du startar enheten.
- Avlägsna enheten från kolen eller träet så fort det börjar glöda.
- Blås nu varm luft i kolen eller träet från ett avstånd på runt 5-10 cm, tills kolen eller träet brinner ordentligt.
- Detta hjälper med att undvika att skada munstycket. Att utsätta munstycket för höga temperaturer under en längre period kan göra att materialet smälter. Vänligen följ dessa instruktioner för att uppnå långvarigt nöje av enheten.

Se upp!

För att undvika överhettning av grillen, använd inte enheten längre än nödvändigt.

- Se till att enheten är positionerad korrekt;
- Dra ur stickkontakten direkt efter användning;
- Låt enheten svalna innan den förvaras;
- Tillåt inte enhetens varma delar att röra vid sladden eller andra brännbara materia

Avkylning

Innan du stänger av enheten, måste den svalna först. Välj temperaturinställning I i minst en minut. Enheten kan därefter stängas av. Placera enheten på sitt stativ ⑧ efter användning och låt den svalna innan den förvaras.

FÖRVARING

Se till att enheten har svalnat helt innan den förvaras.

RENGÖRING

Håll maskinens ventilationsfönster rena för att förhindra att motorn överhettas. Gör maskinhuset rent regelbundet med en mjuk, fuktig trasa med tvålatten. Använd aldrig lösningsmedel såsom bensin, alkohol, ammoniakvatten, etc. Dessa lösningsmedel kan skada plastdelarna.

TEKNISK DATA

Spänning: 230V ~ 50 Hz

Ström: 2000 W

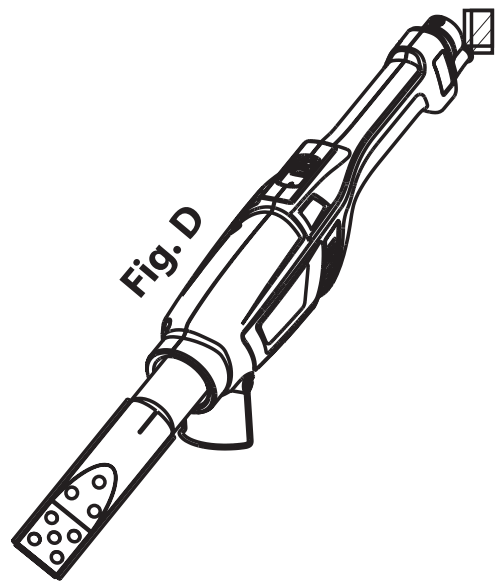
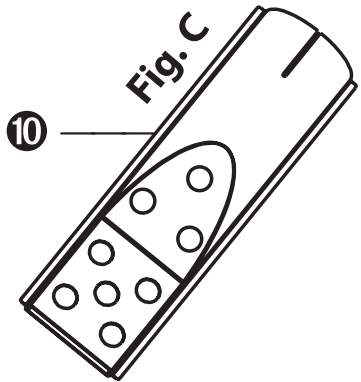
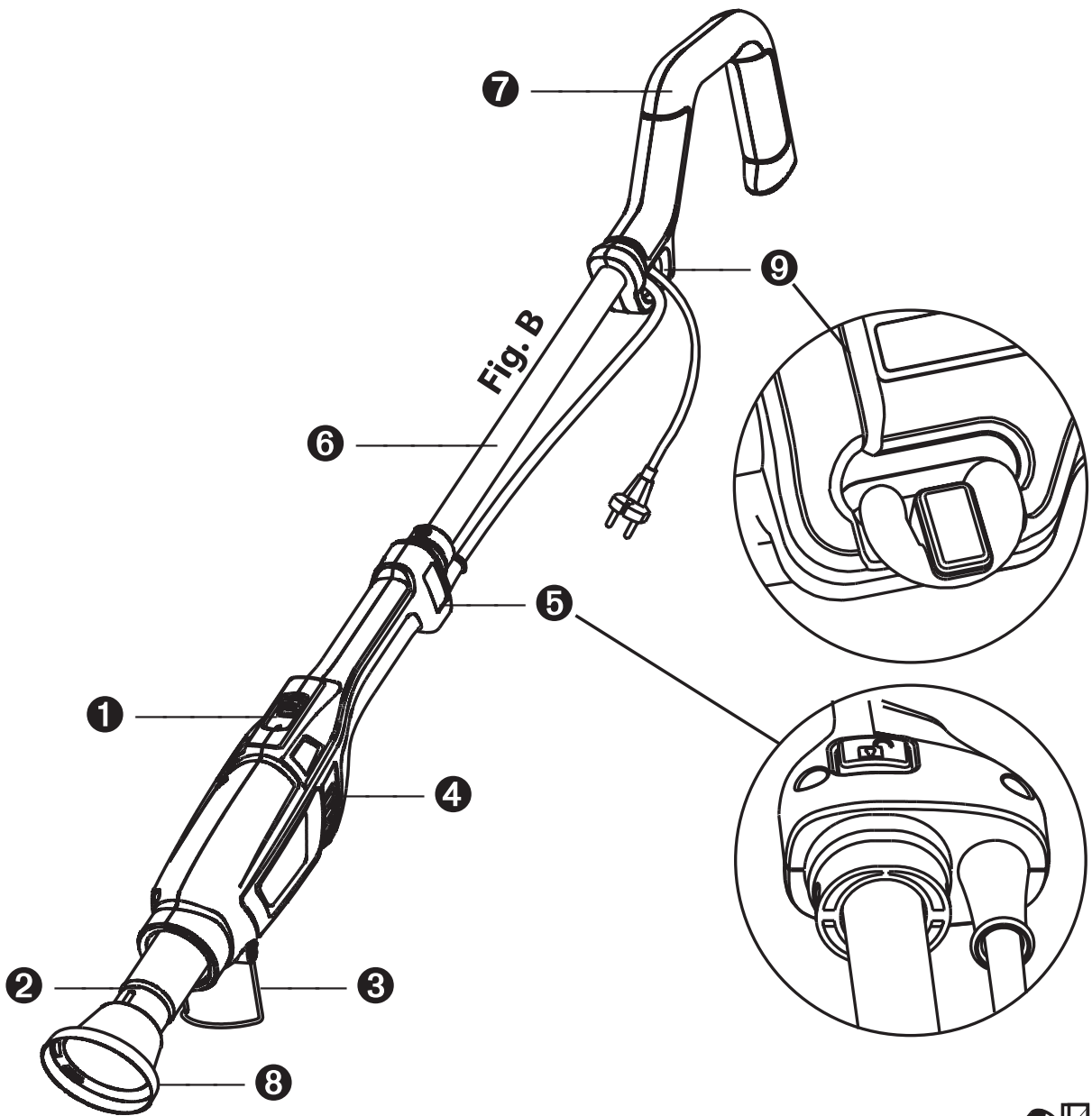
Luftström: 500 liter/minut

Inställning I: 50°C

Inställning II: 600°C

BORTSKAFFANDE

Efter genomförandet av Europadirektivet 2002/96/EU i det nationella rättssystemet, gäller följande: Elektriska och elektroniska enheter får inte kasseras i hushållssoporna. Konsumenter är skyldiga enligt lag att returnera elektriska och elektroniska enheter när de inte längre används till avsedda, offentliga uppsamlingsställen eller försäljningsstället. Detaljer angående detta är definierade av nationell lag i respektive land. Denna symbol på produkten är föremål för dessa förordningar. Genom att återvinna, återanvända material eller andra former av återanvändande av gamla enheter, gör du ett viktigt bidrag till att skydda vår miljö.



LAITE

- 1 Virtakytkin
- 2 Kuumailmasuutin
- 3 Seisontatuki
- 4 Ilma-aukko
- 5 Lukitusnappi
- 6 Jatkovarsi
- 7 Kahva
- 8 Rikkaruohosuutin
- 9 Johtopidike
- 10 Grillin sytytysuutin

SYMBOLIEN SELITYKSET

Ilmaisee henkilövahingon tai kuoleman vaaraa, mikäli käyttöohjetta ei noudateta.



Sähköiskun vaara.



Ei saa altistaa sateelle.



Virtajohto irroitettava pistokkeesta heti, jos johto on vioittunut tai leikkaantunut.



Varoitus, kuuma pinta.

YLEISET TURVAOHJEET SÄHKÖTYÖKALULLE

VAROITUS! Lue kaikki ohjeet

VAROITUS: Kytke virta pois laitteesta kun sitä ei käytetä.

VAROITUS: Irrota verkkojohto pistorasiasta kun laitetta ei käytetä sekä kun suuttimia vaihdetaan tai laitetta huolletaan. Käyttöohjeiden noudattamatta jättäminen voi johtaa sähköiskuun, tulipaloon tai vakavaan henkilövahinkoon. millä ”sähkötuokalu” tarkoitetaan kaikkia verkkovirtakäyttöisiä (johdollisia) sekä akkukäyttöisiä (johdottomia) sähkötyökaluja. Pidä nämä ohjeet tallessa vastaisuuden varalle.

1. Työskentelyalue

- Älä käytä sähkötyökalua ympäristössä, jossa on syttyviä nesteitä, kaasuja tai pölyä. Sähkötyökalut voivat aiheuttaa kipinäintiä, joka sytyttää pölyä ja höyryjä.
- Pidä lapset ja sivulliset poissa työskentelyalueelta kun käytät sähkötyökalua.
- Häiriötekijät voivat vaikuttaa laitteen hallinnan menettämisen.

2. Sähköturvallisuus

- Sähkötyökalun pistokkeen tulee vastata pistorasian mallia. Pistoketta ei saa muokata millään tavalla. Muokkaamaton pistoke ja siihen sopiva pistorasia vähentää sähköiskun riskiä.
- Vältä kosketusta maadoittamattomiin kohteisiin kuten putkiin, lämmittimiin tai jääkaappeihin. Kosketus maadoittamattomiin kohteisiin lisää sähköiskun riskiä.
- Sähkötyökaluja ei saa altistaa sateelle tai kosteille olosuhteille. Veden pääsy sähkötyökaluun lisää sähköiskun riskiä.

2. Sähköturvallisuus

- Älä väärinkäytä verkkojohtoa. Älä koskaan käytä verkkojohtoa laitteen kantamiseen tai vetämiseen äläkä koskaan vedä pitoketta irti pistorasiasta johdon avulla, Vältä verkkojohdon kosketusta öljyn, terävien kulmien tai liikkuvien osien kanssa. Vioittunut tai solmiintunut johto lisää sähköiskun riskiä.
- Kun käytät sähkötyökalua ulkona, käytä vain ulkokäyttöön tarkoitettua jatkojohtoa. Näin vähennät sähköiskun riskiä.
- Käytä sähkötyökalua aina sulakkeella varustetussa sähköverkossa vähentääksesi sähköiskun riskiä.

3. Henkilöturvallisuus

- Pysy valppaana, katso mitä olet tekemässä ja käytä maalaisjärkeä käyttäessäsi sähkötyökalua. Älä käytä sähkötyökalua jos olet väsynyt tai lääkkeiden, alkoholin tai huumaavien aineiden vaikutuksen alainen. Hetkellinen huomion herpaantuminen sähkötyökalua käytettäessä voi johtaa vakavaan henkilövahinkoon.
- Käytä turvavarusteita. Käytä aina suojalaseja. Turvavarusteet kuten hengityssuojain, liukumattomat turvakengät, kypärä ja kuulosuojaimet tilanteen mukaan käytettynä vähentävät henkilövahingon riskiä.
- Varo käynnistämästä laitetta vahingossa. Varmista, että laitteen käyttökytkin on pois päältä ennen pistokkeen kytkemistä verkkovirtaan sekä pidä sormet pois käyttökytkimeltä kun kannat laitetta. Näin toimimalla vähennät tapaturman riskiä.
- Irrota kaikki säätämiseen tai huoltoon käytetyt työkalut ennen laitteen käynnistämistä. Laitteeseen kiinni jätetyt työkalut voivat aiheuttaa henkilövahingon.
- Äläätä kurota käyttäessäsi laitetta. Ylläpidä hyvä seisonta ja tasapaino kaikissa tilanteissa. Näin varmistat kykysi hallita sähkötyökalua yllättävissäkin tilanteissa.
- Pukeudu asianmukaisesti. Älä käytä löysiä vaatteita tai koruja. Pidä hiukset, vaatetus ja käsineet pois liikkuvista osista, sillä ne voivat tarttua liikkuviin komponentteihin.

4. Sähkötyökalun käyttö ja kunnossapito

- Älä yritä pakottaa laitetta tehtäviin, jotka eivät tunnu sopivan sen kapasiteetille. Käytä kuhunkin työhön siihen sopivaa työkalua. Oikean työkalun valinta kuhunkin tehtävään tekee työstä sujuvaa ja turvallista.
- Älä käytä sähkötyökalua jos sen käyttökytkin ei mene päälle ja pois. Sähkötyökalu, jonka käyttökytkin ei toimi asianmukaisesti, on vaarallinen ja pitää korjata viipymättä.
- Irrota verkkojohto pistorasiasta ennen sähkötyökalun säätämistä, oheislaitteiden liittämistä tai varastointia. Tämä varotoimi vähentää riskiä sähkötyökalun käynnistymisestä vahingossa.
- Kun laitetta ei käytetä, säilytä se poissa lasten ulottuvilta äläkä anna laitetta käyttöön henkilöille, jotka eivät tunne näitä ohjeita. Sähkötyökalut ovat vaarallisia tietämättömien ja osaamattomien käyttäjien käsissä.
- Huolehdi laitteen kunnossapidosta. Tarkista osien yhteensopivuus, mahdolliset rikkoontumiset ja muut mahdolliset seikat, jotka voisivat vaikuttaa laitteen toimintaan. Jos laitteessa on vikaa, se pitää korjata ennen sen käyttämistä. Piittaamattomuus sähkötyökalujen kunnossapitoa kohtaan aiheuttaa runsaasti onnettomuuksia.
- Pidä leikkaavat työkalut terävinä ja puhtaina. Asianmukaisesti huolletut ja ylläpidetyt leikkaavat työkalut leikkaavat takertumatta ja ovat helpompia hallita.
- Käytä tätä sähkötyökalua, sen varusteita ja oheislaitteita näiden ohjeiden mukaisesti ja vain niiden alkuperäisessä käyttötarkoituksessa, ottaen huomioon sopivuuden työtehtävään ja vallitsevat olo suhteet. Tarkoituksenmukainen käyttö auttaa vaaratilanteiden välttämässä.

5. Huolto

Käytä sähkötyökalun korjaamiseen asiantuntevaa huoltoa, joka käyttää korjauksissa alkuperäisiä varaosia. Näin varmistat sähkötyökalun moitteettoman toiminnan.

LISÄOHJEITA TURVALLISUUDESTA

Tätä laitetta voivat käyttää yli 8 vuotiaat lapset ja fyysisesti tai henkisesti rajoittuneet henkilöt sekä henkilöt, joilla on vähäisesti kokemusta ja tietämystä jos he työskentelevät valvonnan alla tai he ovat saaneet laitteen turvalliseen käyttöön opastuksen ja ymmärtävät vaaratekijät. Lapset eivät saa leikkiä laitteella. Lapset eivät saa puhdistaa eivätkä huoltaa laitetta ilman valvontaa.



Sähkötyökaluja käytettäessä on aina huolehdittava turvallisuudesta ja vähennettävä siten kaikin tavoin tulipalon, sähköiskun ja henkilövahinkojen riskiä.



Lue nämä käyttöohjeet huolellisesti ennen laitteen käyttöä ja säilytä ohjeet vastaisuuden varalle.

ENNEN LAITTEEN KÄYTTÄMISTÄ

•Tarkista seuraavat seikat:

- o Varmista, että laitteen jännite vastaa verkon jännitettä.
- o Onko virtajohto ja pistoke hyvässä kunnossa: kunnossa ja ilman sotkua tai vaurioita.
- o Ole erityisen varovainen käyttäessäsi pitkää jatkojohtoa.
- Älä käytä laitetta kosteissa olosuhteissa.
- Tiedosta, että metallisuutin kuumenee. Varo koskettamasta suutinta.
- Vaurioiden välttämiseksi älä peitä suutinta.
- Älä jätä laitetta käymään itseksensä.
- Älä osoita käynnissä olevalla laitteella ihmisiä tai eläimiä.
- Älä katso suoraan kuumailmasuuttimeen.
- Älä käytä tätä laitetta sateessa tai kosteassa ympäristössä tai lähellä räjähtäviä tai syttyviä tuotteita.
- Älä käytä laitetta erityisen kuivissa paikoissa tulipalovaaran vuoksi.
- Irrota aina pistoke pistorasiasta, kun laitetta ei käytetä, kun vaihdat suuttimen tai huollat laitetta.
- Älä osoita laitteella yhteen pisteeseen tarpeettoman kauan.
- Älä pidä laitetta liian lähellä kuumennettavaa kohdetta, sillä laite voi ylikuumentua.
- Tarkkaile työtilaa ja sen ympäristöä, sillä kuumuus voi sytyttää palavia materiaaleja, jotka ovat lähellä, mutta eivät välttämättä näköpiirissä.
- Älä anna laitteen kuumien osien koskettaa verkkovirtajohtoa tai muuta palavaa materiaalia.
- Laite tulisi aina pitää puhtaana, kuivana ja rasvattomana.
- Älä käytä laitetta muuhun kuin sen varsinaiseen käyttötarkoitukseen.



Tämä laite tuottaa jopa 600 asteen kuumuuden ilman näkyvää kuumuuden lähdettä, kuten liekkejä, ja sisältää silti tulipalon riskin. Varo suuttimesta virtaavaa kuumaa ilmaa. Kuuma ilma voi aiheuttaa palovammoja.

KUN LAITETTA KÄYTETÄÄN

- Kun laitetta käytetään, voi ilman päästä hetken aikaa kaasuja ja höyryjä, jotka ovat terveydelle haitallisia ja astmaatikoit saattavat kärsiä tästä.
- Ennen kuin kytket pistokkeen pistorasiaan, sinun on varmistettava, että virtakytkin on asennossa "0".
- Pidä verkkovirtajohto kaukana laitteen suuttimesta.
- Pidä lapset ja eläimet kaukana laitteesta, kun käytät sitä.
- Pidä kaikki kehon osat poissa laitteen suuttimesta äläkä koske sitä ennen kuin se on jäähtynyt.
- Kanna laitetta aina sen kahvasta vaikka sen suutin olisikin jo jäähtynyt.
- Pidä kiinni vain laitteen eristetyistä osista niin käytön aikana kuin sen jälkeenkin ja varmista aina ettei verkkovirtajohto pääse koskettamaan laitteen kuumia osia.

IRROTA LAITE VERKKOVIRRASTA VÄLITTÖMÄSTI, JOS

- verkkopistoke tai verkkovirtajohto on vioittunut
- virtakytkin ei toimi
- haistat tai näet savua laitteen eristeiden palamisen vuoksi

SÄHKÖTURVALLISUUS

Käyttäessäsi sähkölaitteita, noudata aina omassa maassasi voimassa olevia turvamääräyksiä minimoidaksesi tulipalon, sähköiskun ja henkilövahingon riskin. Lue nämä ja muut mukana seuraavat turvallisuusohjeet.



Varmista aina, että laitteen tyyppikilvessä oleva verkkojännitemerkintä vastaa sähköverkkosi jännitettä.



Luokan II laite – Kaksoiseriste – Laite ei tarvitse maadoitettua pistorasiaa.

Verkkovirtajohdon tai -pistokkeen vaihtaminen

Jos laitteen verkkovirtajohto tai -pistoke on vioittunut, on sen vaihtaminen annettava valmistajan tai sen valtuuttaman edustajan tai muun vastaavan asiantuntevan tahon tehtäväksi. Hävitä vioittuneet verkkovirtajohdot ja -pistokkeet kun ne on vaihdettu. Vioittuneen johdon kytkeminen verkkovirtaan on vaarallista.

Jatkojohtojen käyttö

Käytä vain hyväksytyjä jatkojohtoja, jotka sopivat laitteen sähköliitännään. Pienin soveltuva johtimen koko on 1,5 mm². Käytettäessä kaapelikelaa, kela johto ulos aina kokonaan. Kapasiteetiltaan riittämättömät jatkojohdot voivat olla vaarallisia. Jos jatkojohtoa käytetään, sen on oltava ulkokäyttöön tarkoitettua mallia ja sen liittimet on aina pidettävä kuivana sekä irti maasta. On suositeltavaa käyttää kaapelikelaa, jossa pistokkeet jäävät vähintään 60mm maasta.

KÄYTTÖ



Käytä laitetta aina varoen! Älä peitä laitteen ilma-aukkoja, sillä se aiheuttaa palovammojen riskin! Älä kosketa kuumia suuttimia!

Lämpötila-asetukset

Lämpötilan valintakytkimellä voit valita kahdesta lämpötila-asetuksesta. Tilanteesta riippuen, voit käyttää seuraavia asetuksia:

Asetus I: 50°C (myös jäähdytys käytön jälkeen)

Asetus II: 600°C

Ilmamäärä molemmilla asetuksilla asetukset: 500 litraa minuutissa

Virran kytkeminen

Aseta kytkin ❶ asentoon II, laite käynnistyy.

Laitteen jäähdytys

Kun olet käyttänyt laitetta korkeassa lämpötilassa (asetus II), laitteesta tulee hyvin kuuma. Siksi on suositeltavaa asettaa kytkin hetkeksi asentoon I, jotta laite saa jäähtyä ennen kuin se kytketään pois päältä ja laitetaan varastoon.

Laitteen sammuttaminen

Aseta kytkin ❶ asentoon 0, laite sammuu.

Suuttimen asennus

Vaihtoehtoiset suuttimet voidaan helposti työntää laitteen oman suuttimen päälle. Älä milloinkaan koske suuttimiin laitteen käytön aikana tai heti käytön jälkeen. Suuttimet ovat erittäin kuumia.

KÄYTTÖ RIKKARUOHOPOLTTIMENA

Jatkovarren asennus

Kiinnitä jatkovarsi laitteeseen. Varmista, että jatkovarsi napsahtaa tiukasti paikalleen. Jos laitetta käytetään rikkaruohopolttimena, on jatkovarsi pidettävä asennettuna paikoilleen. Käyttäessäsi rikkaruohopoltinta pidä tukevasti kiinni jatkovarren kädensijasta.

Käyttö

- Varmista, että jatkovarsi on paikoillaan ja laite on kytketty pois päältä.
- Asenna rikkaruohosuutin ❷ laitteeseen.
- Verkkovirtajohdon kytkeminen pistorasiaan:


Tämä tuote on varustettu johtopidikkeellä, joka on suunniteltu pitämään verkkojohto sopivan löysällä, jottei se irtoaisi käytön aikana. Kun laitetta käytetään rikkaruohopolttimena, on verkkojohto pidettävä johtopidikkeessä.

- Varmista, että suutin ei ole tukossa ennen kuin käynnistät laitteen.
- Aseta lämpötilan kytkin asentoon II.
- Anna laitteen lämmitä noin 45 sekuntia.
- Tappaaksesi rikkakasvit, pidä suutinta rikkakasvin päällä noin 5 sekuntia. Näiden 5 sekunnin aikana rikkakasvin solurakenne tuhoutuu. Tämän jälkeen rikkakasvi kuolee noin viidessä päivässä.
- Rikkakasvia ei tarvitse polttaa kokonaan, viisi sekuntia riittää.
- Jotta päästää haluttuun lopputulokseen, tulee suutinta pitää noin 0-5 cm etäisyydellä rikkakasvista.
- Vaikutus ei näy heti, vaan vie aikaa ennen kuin näet sen. Lopputulos nähdään pidemmän ajan kuluessa.



Pidä kaikki kehon osat kaukana metallisesta kuumailmasuuttimesta. Älä koske suutinta, kunnes se on jäähtynyt. Kanna laitetta sen kahvasta, vaikka suutin olisikin jo jäähtynyt. Kanna laitetta vain eristettyjen kädensijojen alueelta. Pidä johto kaukana suuttimesta. Voit pitää turvajalkineita käyttäessäsi rikkaruohopoltinta.

LISÄTOIMINNOT - GRILLIN SYTYTIN (kuva D)

Laitetta käytetään ilman jatkovartta kun tarkoituksena on käyttää sitä grillin sytyttämiseen. Poista jatkovarsi painamalla nappia "5"  ja vetämällä jatkovarsi ulos laitteesta.

Käyttö:

- Kiinnitä grillin sytytysuutin "10" laitteeseen.
- Valitse lämpötila-asetus II.
- Aseta suutin hiilien tai puiden alle.
- Varmista, että laite on asetettu oikein. Seisontatukea "3" voidaan käyttää tukemaan laitetta sopivaan asentoon.
- Työnnä pistoke pistorasiaan.
- Varmista, että suutin ei ole tukossa ennen kuin käynnistät laitteen.
- Kun hiilet tai puut alkavat hehkua, vedä laite pois.
- Jatka nyt puhaltamalla laitteella kuumaa ilmaa hiiliin tai puihin noin 5-10 cm etäisyydeltä, kunnes hiilet tai puut ovat kunnolla syttyneet.
- Älä jätä suutinta kuumaan kohteeseen, jotta vältetään suuttimen vahingoittuminen. Pitkä altistus äärimmäiseen kuumuuteen voi sulattaa suuttimen materiaalia. Noudattamalla näitä ohjeita, laitteesta on iloa pitkäksi aikaa.

Varo!

Grillin ylikuumentumisen välttämiseksi, älä käytä laitetta pidempään kuin on välttämätöntä.

- Varmista, että laite on oikein suunnattu.
- Kytke laite verkkovirrasta käytön jälkeen
- Anna laitteen jäähtyä ennen varastointia
- Älä anna laitteen kuumien osien koskettaa verkkojohtoa tai mitään palavaa materiaalia

Jäähdytys

Laitteen täytyy antaa jäähtyä ennen sen sammuttamista. Valitse lopuksi lämpötila-asetus "I" vähintään minuutin käytön ajaksi. Laite voidaan sitten kytkeä pois päältä. Anna sitten laitteen jäähtyä seisontatuen "3" varassa ennen varastointia.

VARASTOINTI

Varmista, että laite on täysin jäähtynyt ennen varastointia.

PUHDISTUS

Pidä koneen ilma-aukot puhtaana välttääksesi laitteen ylikuumentumisen. Puhdista laitteen ulkokuori säännöllisesti pehmeällä kankaalla, mieluiten aina käytön jälkeen. Pidä laitteen ilma-aukot puhtaana liasta ja roskista. Jos laitteessa on sitkeää likaa, voit käyttää puhdistukseen pehmeää kangasta, joka on kostutettu saippuavedellä. Älä käytä liuottimia, kuten bensiiniä, alkoholia, ammoniakkipitoisia nesteitä jne. Nämä liuottimet voivat vahingoittaa muoviosia.

TEKNISET TIEDOT

Jännite: 230V ~ 50 Hz

Teho: 2000 W

Ilmavirta: 500 l / min

Voimakkuus I: 50°C (myös jäähdytys käytön jälkeen)

Voimakkuus II: 600°C

HÄVITTÄMINEN

Älä hävitä sähkötyökalu kotitalousjätteen mukana. Sähkötyökalu on toimitettu pakkauksessa, joka vähentää kuljetusvaurioita. Tämä pakkaus on raaka-ainetta, joka voidaan kierrättää asianmukaisessa pakkausmateriaalin kierrätyspisteessä. Sähkötyökalu ja sen varusteet on valmistettu eri materiaaleista, kuten metallista ja muovista. Vie violliset osat ja käytöstä poistettu laite erityiseen kierrätyskeskukseen. Kysy näistä myyjältä tai kunnalta.





