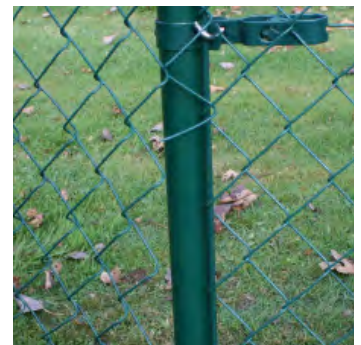
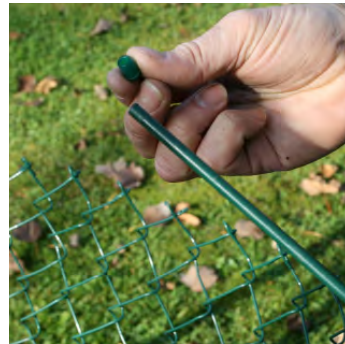




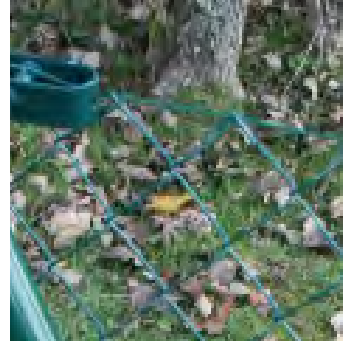
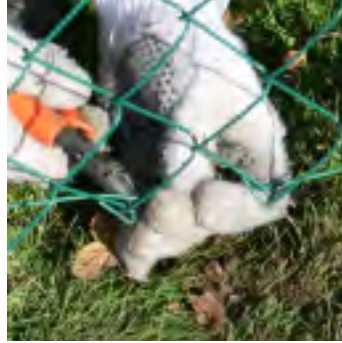
1. Find skellet. (placeringen)
2. Grav eller bor et hul på ca. 15 cm i diameter og en dybde på ca. 40 cm.
3. Fyld ca. 15 cm beton i hullet.
4. Placer hegnsstolpe nr. 1 lodret i hullet samt støttestolper med en hældning på ca 25°
5. Fyld op omkring stolperne med beton og græstørv i toppen. Stamp med lægte eller lignende.
6. Kontroller om stolpe nr. 1 står i lod. Mål ud til næste hul og bor/grav dette. (Punkt 2. og 3.)
7. Træk en ledesnor fra stolpe nr. 1 og frem til nr. 2 og videre frem. Kontroller om det står i lod og vatter.



8. Spænd støttestolperne på de lodrette stolper og monter trådstrammere på stolperne.
9. Monter tråd på trådstrammere og på de udvendige stolpebeslag og spænd herefter trådene op.
10. Hegnet kan derefter monteres.
11. Fjern plasttop på Plaststang (stanggøjser) og køр denne ned gennem hegnet og trådstrammerskruer.
12. Når hegnet er monteret hele vejen rundt klippes overskydende hegn fra.
13. Find sidste maske i toppen og den samme maske i bunden af hegnet og klip.
14. Masken kan nu trækkes/skrues hele vejen op, og det overskydende hegn er klippet fra.



15. Strammetråden hæftes på hegnet ved at køre hegnsløkken omkring strammetråden.
16. Dette gøres i toppen og i bunden.
17. For at trække hegnet helt ind til strammetråden monteres sytråd.
18. Hegnet er nu klar til brug.

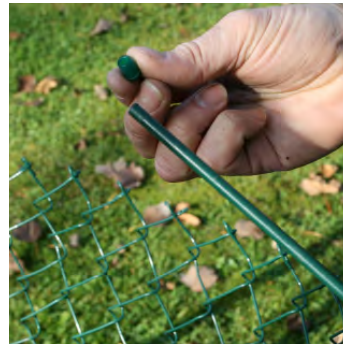




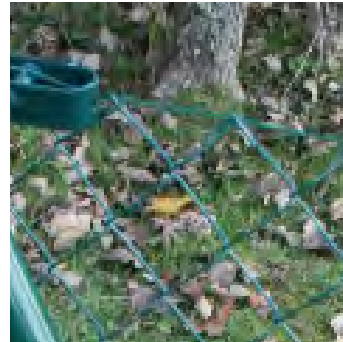
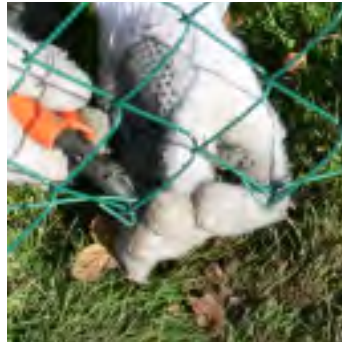
1. Hitta gränsen (placeringen).
2. Gräv eller borra ett hål på ca. 15 cm i diameter och ett djup på ca. 40 cm.
3. Häll ca. 15 cm betong i hålet.
4. Placera stängselstolpe nr. 1 lodrätt i hålet samt stöd Stolpar med en lutning på ca 25°.
5. Fyll på med betong runt stolparna och grästorv överst. Tryck till med spaden eller liknande.
6. Kontrollera om stolpe nr. 1 står i lod. Mät ut till nästa hål och borra/gräv det (punkt 2 och 3).
7. Dra ett ledsnöre från stolpe nr. 1 och fram till nr. 2 och vidare. Kontrollera om det står i lod och vågrätt.



8. Spänn stöd Stolparna på de lodräta stolparna och montera trådspännare på stolparna.
9. Montera tråd på trådspännarna och de utvändiga stolbeslagen och spänn sedan trådarna.
10. Därefter kan stängslet monteras.
11. Ta bort plasttoppen på plaststången (avslutningsstav) och kör ner den genom stängslet och trådspännarskruvarna.
12. När stängslet är monterat hela vägen runt klipper du av överflödigt stängsel.
13. Hitta den sista maskan i toppen och samma maska i botten av stängsel och klipp.
14. Maskan kan nu dras/skrivas hela vägen upp och det överflödiga stängslet är bortklippt.



15. Späntråden fästs på stängslet genom att du kör stängselslingan runt späntråden.
16. Gör detta i toppen och botten.
17. För att dra stängslet helt mot späntråden monteras sytråd.
18. Nu är stängslet klart för användning.



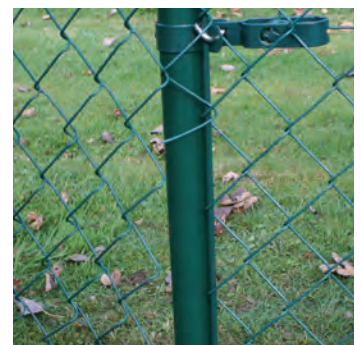




1. Määritä rajat (sijoituspaikka).
2. Kaiva tai kairaa reikä, jonka halkaisija on n. 15 cm ja syvyys n. 40 cm.
3. Täytä reikään n. 15 cm betonia.
4. Aseta aidantolppa nro 1 reikään pystysuorassa sekä tukitolpat n. 25°:n kulmaan.
5. Täytä reikä tolppien ympäriltä betonilla ja päältä ruohomättäällä. Tiivistä puukepillä tai vastaavalla.
6. Varmista, että tolppa nro 1 on pystysuorassa. Mittaa etäisyys seuraavaan reikään ja kairaa tai kaiva se (kohdat 2 ja 3).
7. Vedä suuntanaru tolpasta nro 1 tolppaan nro 2 ja eteenpäin. Tarkista, että se on suorassa pysty- ja vaakasuunnassa.



8. Kiinnitä tukitolpat pystysuoriin tolppiin ja asenna tolppiin langankiristimet.
9. Asenna langankiristimiin ja ulkopuolisiin tolpan heloihin langat ja kiristä ne.
10. Nyt aitaverkon voi asentaa.
11. Poista muovisuojus muovitangon (kiinnitystangon) päästä ja työnnä tanko alas aidan ja langankiristysruuvien läpi.
12. Kun aita on asennettu koko matkalta, leikkaa ylimääräinen verkko pois.
13. Etsi aidan viimeinen solmu ylhäältä ja alhaalta ja leikkaa niiden välistä.
14. Solmut voi nyt vetää/kiertää koko matkalta, ja sen jälkeen ylimääräinen verkko on irrotettu.



15. Kiinnitä kiristyslangat aitaan pujottamalla aidan silmukat kiristyslangan ympärille.
16. Tee näin sekä ylä- että alareunassa.
17. Käytä ohutta lankaa aidan vetämiseen tiiviisti kiristyslankoja vasten. tråd.
18. Nyt aita on valmis käytettäväksi.

